



Microsoft Windows ME Dialup Configuration for Netdial Users

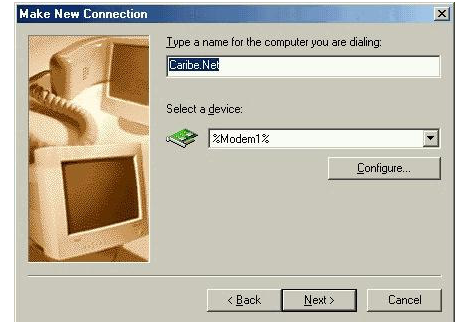
Estas instrucciones le ayudarán a configurar **Windows Millennium Edition** para conectarse a Caribe.Net.

1. Presione dos veces el ícono de **My Computer** en su pantalla principal. Presione **Dial-Up Networking**.

En esta ventana, verá un ícono llamado **Make New Connection**. Presiónelo dos veces para comenzar el wizard. La siguiente ventana aparecerá en su pantalla:

Escriba un nombre para la conexión (recomendamos **Caribe.Net**).

Asegúrese de que su modem esté seleccionado y presione **Next**.



2. Ahora verá la siguiente ventana:

Escriba **787** en el **Area code** y en **Phone Number** escriba su número de acceso local de *Caribe.Net* para su área. El **Country Code** puede ser *United States* o *Puerto Rico*.

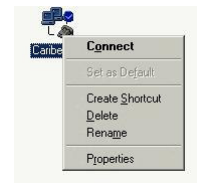
*NOTA: Si usted vive en Toa Alta, pero sus llamadas a San Juan son locales, seleccione el teléfono de San Juan. Si no está seguro de cuál es su número de acceso, llámenos al 728-9000.

Presione **Next** para continuar y luego presione **Finished**.

Ahora debe estar de regreso en la ventana de **Dial-Up Networking**.



3. Presione el nuevo ícono de *Caribe.Net* con el botón derecho de su mouse y seleccione **Properties**.



Configurar su modem para velocidad y desempeño óptimo

1. En la ventana de **Properties**, elimine el "checkmark" de "Use area code and dialing properties".
2. Presione el botón de **Configure**. En la pestaña de **General**, seleccione la velocidad máxima que su modem alcanza, usualmente el número más alto en la lista. Verifique que **Only connect at this speed** NO esté marcado, esto permitirá que su modem se ajuste a la velocidad que requiera.

3. Presione la pestaña de **Connection**. Bajo **Connection Preferences** debe seleccionar solamente: **Data Bits 8** **Parity None** **Stop Bits 1**

Bajo **Call preferences**, debe seleccionar solamente:

Wait for dial tone before dialing
Cancel the call if not connected within 60 secs

4. Presione el botón de **Port Settings...** y verifique que la opción de **Use FIFO buffers** esté seleccionada. Presione **OK**

5. Presione el botón de **Advanced...**, y verifique que las siguientes opciones estén seleccionadas:

Use Error Control *Compress Data*
Use Flow Control *Hardware (RTS/CTS)*

En **Modulation Type** debe estar seleccionado *Standard*. Presione **OK**.

6. Presione la pestaña de **Options**. La única opción que debe estar marcada en **Status Control** es: *Display modem status*.

7. Presione **OK**. Ahora debe estar de regreso en la ventana de **Properties**.

8. Presione **Networking**. En **Type of Dial-up Server** debe decir:

PPP: Internet, Windows 2000/NT, Windows ME

Bajo **Advanced Options** solo debe estar seleccionado:

Enable software compression

Bajo **Allowed Network Protocols**, solo **TCP/IP** debe estar seleccionado.

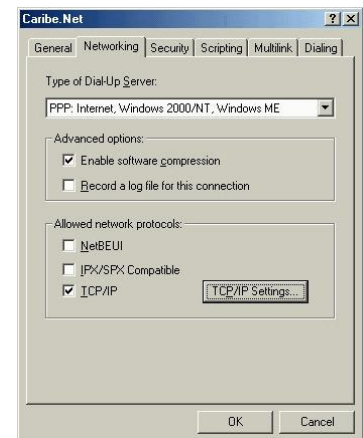
Presione el botón de **TCP/IP Settings** y seleccione las siguientes opciones:

Server assigned IP Address
Server assigned Name Server Addresses

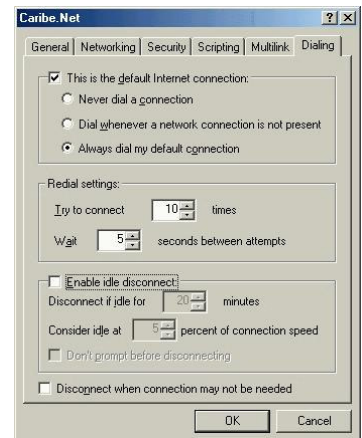
En la parte de abajo, las siguientes opciones deben estar seleccionadas:

Use IP header compression
Use default gateway on remote network

Presione **OK**.



9. Presione la pestaña de Dialing y elimine el "checkmark" de Enable idle disconnect. La opción de Disconnect when connection may not be needed tampoco debe estar marcada. Presione **OK**.



10. Presione dos veces el ícono de Caribe.Net. En la ventana de **Connect To...** escriba su *username* y su *password*. Seleccione **Save Password** si desea guardar su contraseña. Presione **Connect** para conectarse a *Caribe.net*.

***NOTA:** Es muy importante que tanto el **username** como su **contraseña** estén en letras **minúsculas**. El servidor no le permitirá conectarse si no es así.



Una vez esté conectado, abra su navegador favorito (*MS Internet Explorer, Netscape Navigator, etc.*) y estará listo para navegar en el Internet!